

INSTRUKCJA ŻEGLUGI

1. PRZEPISY

- 1.1 Regaty zostaną rozegrane zgodnie z przepisami zdefiniowanymi w „Przepisach Regatowych Żeglarstwa” World Sailing.

2. PRZEPISY BEZPIECZEŃSTWA [NP] [DP]

- 2.1 Jacht, który wycofa się z wyścigu musi jak najszybciej powiadomić o tym komisję regatową.
- 2.2 Jacht, który nie opuszcza portu musi jak najszybciej powiadomić o tym komisję regatową.

3. KOMUNIKACJA Z ZAWODNIKAMI

- 3.1 Komunikaty dla zawodników będą umieszczane na tablicy ogłoszeń znajdującej się na przed biurze regat.
- 3.2 Sygnały podawane na brzegu będą wystawiane na statku komisji zacumowanym w porcie w Centrum Żeglarskim.
- 3.3 Gdy flaga AP jest wystawiona na brzegu, sygnał „1 minuta” zostaje zastąpiony przez „nie wcześniej niż 30 minut”. Niniejszy punkt zmienia sygnał AP w Sygnałach Wyścigu PRŻ.

4. ZMIANY W INSTRUKCJI ŻEGLUGI

Wszelkie zmiany w Instrukcji Żeglugi będą ogłaszane nie później niż 90 minut przed sygnałem ostrzeżenia do wyścigu, w którym zaczynają obowiązywać, z wyjątkiem, gdy zmiana taka dotyczy planu rozgrywania wyścigów, wówczas będzie ogłoszona do godziny 20.00 w dniu poprzedzającym jej obowiązywanie.

5. PROGRAM REGAT

- 5.1 Regaty rozegrane będą w formie pojedynczej serii wyścigów.
- 5.2 Planowane jest rozegranie do 8 wyścigów.

Dzień	Pierwszy sygnał ostrzeżenia
01.06.2024	10:55
02.06.2024	9:55

6. TRASY

- 6.1 W załącznikach 1, 2 i 3 zostały przedstawione trasy włączając ich oznakowanie, przybliżone kąty pomiędzy bokami, kolejność i stronę okrążania znaków.
- 6.2 Dla klasy Optimist zaplanowana jest trasa ze śledziem zewnętrznym, jak w załączniku nr 1.
- 6.3 Dla klasy ILCA 4 i 420 została przewidziana trasa ze śledziem wewnętrznym tak jak w załączniku nr 2.
- 6.4 Trasa dla jachtów Carine i Kormoran została przedstawiona w załączniku nr 3.

7. Znaki

- 7.1 Znakami trasy będą trójkątne boje koloru białego. Dla klasy ILCA 4 i 420 dwoma pierwszymi znakami będą trójkątne boje koloru czerwonego.
- 7.2 Nowym znakiem, o którym mowa w punkcie 10 IŻ, będzie boja koloru czerwonego.
- 7.3 Znakami startu będą: statek komisji regatowej na prawym końcu i tyczka z pomarańczową flagą na lewym końcu.
- 7.4 Znakami mety będą: statek komisji regatowej i tyczka z niebieską flagą.

8. FLAGI KLAS

Stosowane będą następujące flagi klas:

KLASA	FLAGA
Optimist grupa B	Flaga „O” MKS
ILCA 4	Flaga „Q” MKS
420	Flaga „D” MKS
Carin, Kormoran	Flaga „R” MKS

9. START

- 9.1 Linia startu przebiegać będzie pomiędzy nabieżnikiem na komisji regatowej i znakiem startu.
- 9.2 Jachty, których sygnał ostrzeżenia nie został jeszcze podany, muszą unikać przebywania w polu startowym. Pole startowe wyznacza obszar rozciągający się w odległości 30 metrów w każdym kierunku od linii startu i jej znaków.
- 9.3 Jacht, który wystartuje później niż 4 min po sygnale startu dla jego grupy będzie sklasyfikowany jako DNS. Niniejszy punkt zmienia PRŻ A4 i A5.

10. ZMIANA NASTĘPNEGO BOKU TRASY

Aby zmienić następny bok trasy, komisja regatowa:

- a) postawi nowy znak,
- b) przesunie linię mety lub
- c) przesunie znaki bramki.

Kiedy nowy znak jest ustawiony na pozycji, oryginalny znak będzie usunięty tak szybko jak to możliwe.

11. META

Linia mety przebiegać będzie między nabieżnikiem statku mety i znakiem mety.

12. LIMIT CZASU I PLANOWANY CZAS WYŚCIGU

KLASA	Planowany czas	Limit Czasu
Optimist gr. B	40 min	60 min
ILCA 4	40 min	60 min
420	40 min	60 min

12.1 Jachty, które nie ukończą wyścigu w czasie 15 minut, oznaczonym jako czas otwarcia mety, po tym jak pierwszy jacht w klasie przebył trasę wypełniając wszystkie zobowiązania PRŻ 28, będą punktowane jako DNF. Niniejszy punkt zmienia PRŻ 35, A4 i A5.

13. PROTESTY I PROŚBY O ZADOŚĆUCZYNIENIE

13.1 Formularze protestowe będą dostępne w biurze regat.

13.2 Czas składania protestów wynosi 45 minut po tym jak ostatni jacht ukończył ostatni wyścig w danym dniu lub po tym jak komisja regatowa zasygnalizuje, że nie będzie już więcej wyścigów w tym dniu. Obowiązuje późniejszy z wymienionych terminów.

13.3 Zestawienie protestów będące informacją dla zawodników o terminie rozpatrywania oraz czy są stroną lub świadkiem w proteście, wywieszane będzie na tablicy ogłoszeń. Rozpatrywania będą odbywać się w biurze regat.

13.4 Zawiadomienia o protestach składanych przez komisję regatową, zespół protestowy lub komisję pomiarową będą wywieszane celem poinformowania zawodników zgodnie z przepisem 61.1(b).

14. PUNKTACJA

14.1 W regatach ma zastosowanie system małych punktów.

14.2 Regaty będą ważne przy rozegraniu 3 wyścigów.

14.3 Gdy rozegrane zostały mniej niż 4 wyścigi, wynikiem punktowym jachtu w serii będzie łączna suma jego punktów ze wszystkich wyścigów. Gdy rozegranych zostało 4 lub więcej wyścigów, wynikiem punktowym jachtu w serii będzie łączna suma jego punktów ze wszystkich wyścigów z wyłączeniem jego najgorszego wyniku punkowego.

15. ZMIANA WYPOSAŻENIA

Wymiana uszkodzonego lub utraconego wyposażenia jest niedozwolona bez zgody komisji pomiarowej. Prośby o wymianę muszą być składane do komisji pomiarowej przy pierwszej nadarzającej się okazji.

16. NAGRODY

Zawodnicy, którzy zajmą miejsca 1-3 w poszczególnych klasach otrzymają nagrody okolicznościowe.

17. ZASTRZEŻENIE ODPOWIEDZIALNOŚCI

Zawodnicy uczestniczą w regatach całkowicie na własne ryzyko – patrz PRŻ 4, „Decyzja o uczestniczeniu w wyścigu”. Organizator nie przyjmie żadnej odpowiedzialności za uszkodzenia sprzętu lub uszkodzenia osób lub śmierć w związku z regatami, przed, podczas lub po regatach.

18. PRZEPISY PORZĄDKOWE

Jachtom nie wolno świadomie wyrzucać śmieci do wody. Śmieci mogą być umieszczane na motorówkach pomocniczych bądź łodziach komisji regatowej.

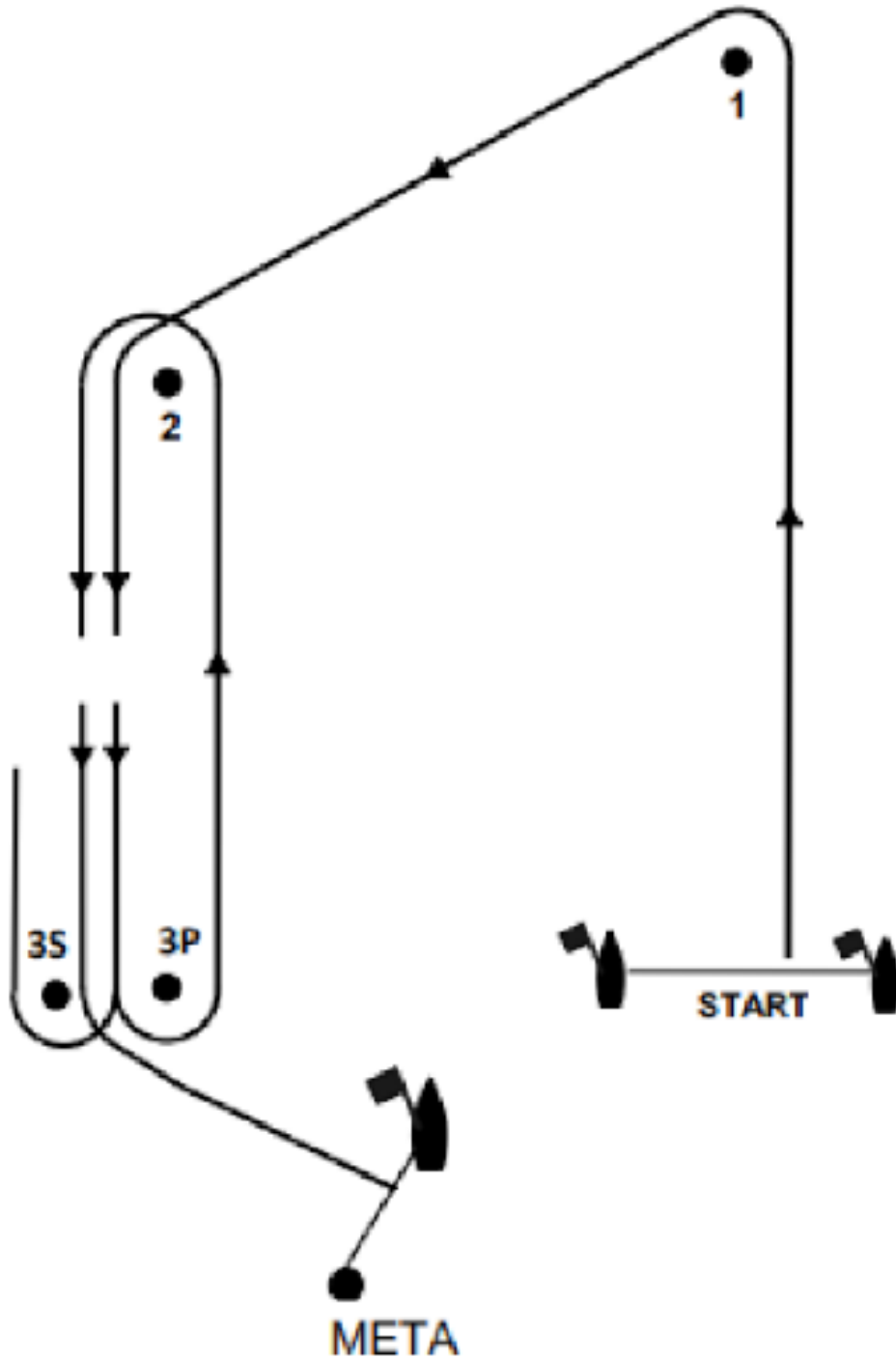
19. UBEZPIECZENIE

Każdy uczestniczący jacht musi posiadać na czas regat ważne ubezpieczenie od odpowiedzialności cywilnej (OC) w minimalnej kwocie gwarancyjnej w wysokości 1 500 000 EUR lub wartości równoważnej.

Sędzia Główny

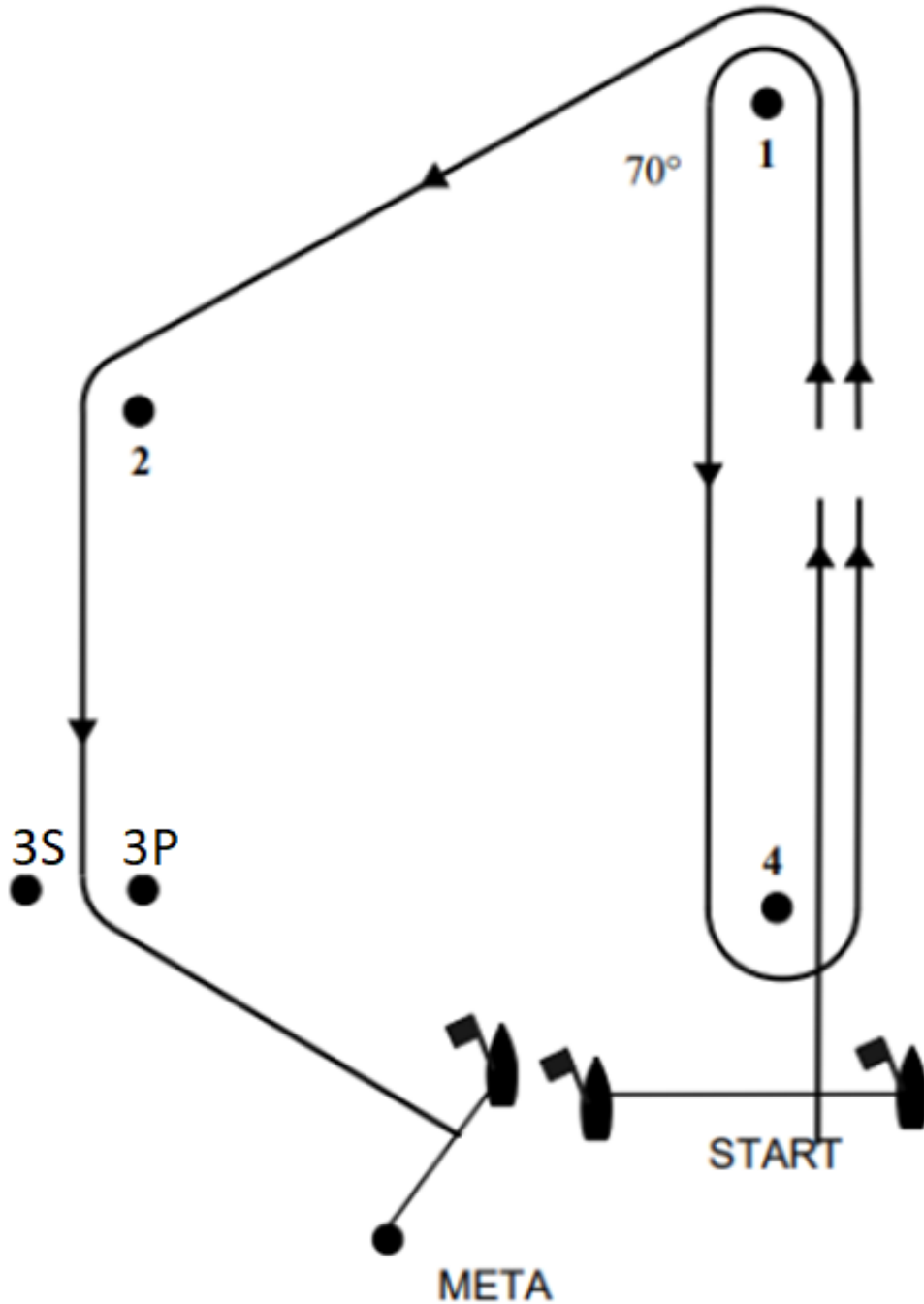
Agnieszka Konys

Załącznik nr 1 Optimist



Białe boje

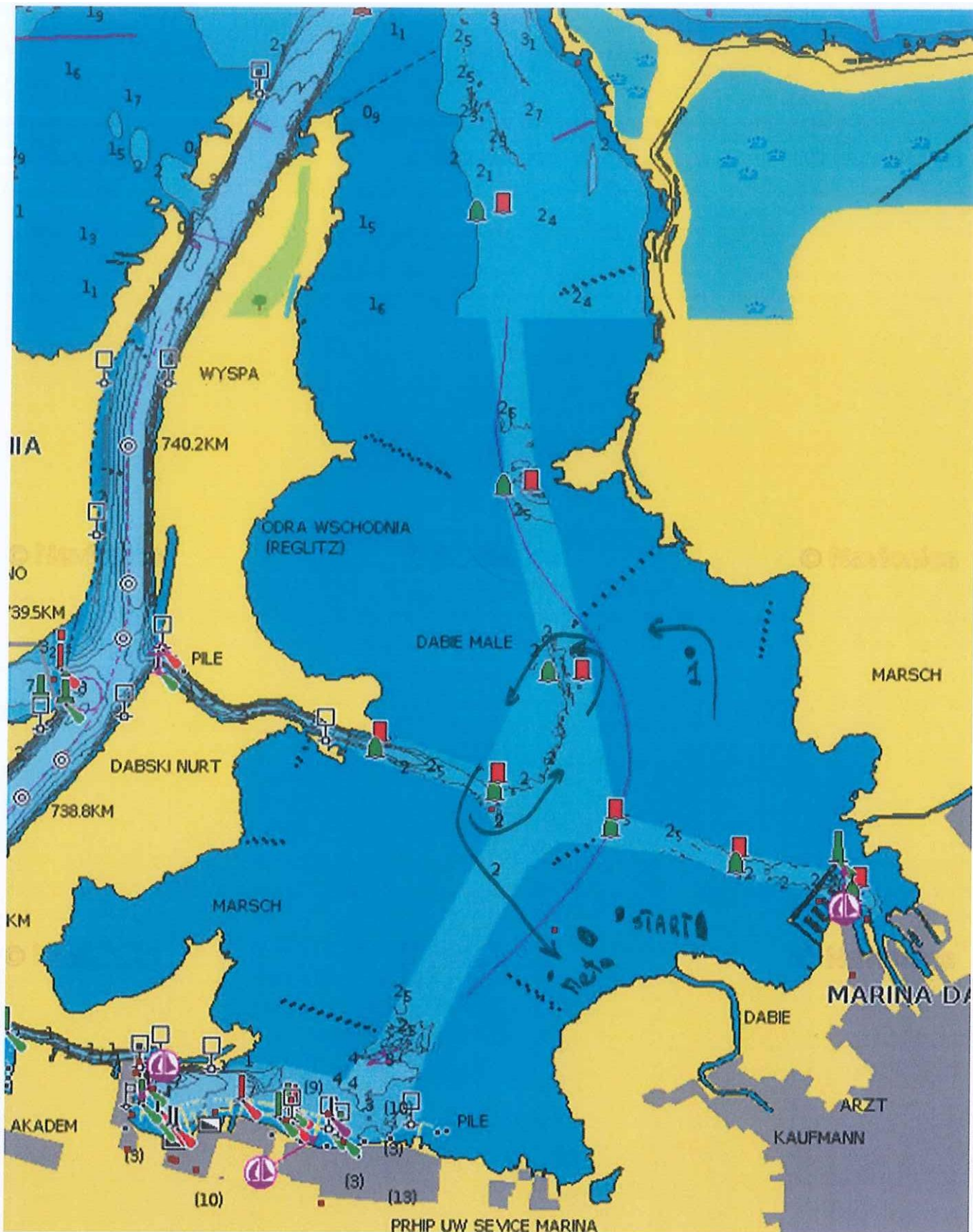
Załącznik nr 2 ILCA 4, 420



Boja 1 i 4 koloru czerwonego

Załącznik nr 3 Carina, Kormoran

Trasa dla jachtów Carina:



Trasa dla jachtów Kormoran

